

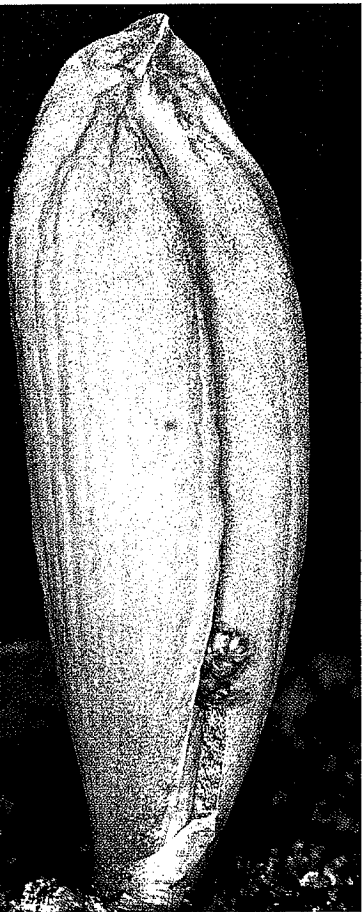
# Klein, vaak geel en heel vaak apart

ne bloemen staan in een aar. In totaal omvat de familie zeventien geslachten, die voorkomen in Europa, Azië en Afrika met als zwaartepunt van de verspreiding zuidelijk Afrika. Tot de familie behoren onder andere *Aloë*, *Gasteria*, *Haworthia* (allen succulenten), *Kniphofia*, *Asphodelus*, *Bulbine*, *Bulbinella* en *Eremurus*.

Het geslacht *Bulbine* omvat circa 25 soorten en komt oorspronkelijk voor in oostelijk en zuidelijk Afrika. Het zwaartepunt wat betreft de verspreiding ligt op het winterregengebied in Zuid-Afrika. De succulente bladeren staan in een basale rozet. Bij sommige soorten, waaronder *B. haworthioides*, bezitten de bladeren zogenaamde vensters. Deze vensters kenmerken zich door een andere kleur, bij vele soorten een lichte kleur. Alle *Bulbine* soorten met uitzondering van *B. frutescens*, die oranje bloeit, hebben geel gekleurde bloemen. De bloemdekbladeren zijn

teruggebogen naar de bloemsteel toe. Hierdoor lijken de meeldraden nadrukkelijk naar voren te steken. Door deze bloemvorm vallen de korte haren op waarmee de meeldraden zijn bezet. Aan deze haren kunnen *Bulbine* soorten worden onderscheiden van *Bulbinella* soorten. Deze laatste soorten hebben een vergelijkbare bloeiwijze en bloemvorm, maar de maaldraden zijn 'kaal'.

De meest bekende *Bulbine* is *B. alooides*. Dit soort, dat zijn natuurlijke groeigebied heeft op het Kaapschiereiland, vormt tien centimeter lange en drie centimeter brede bladeren. De planten van dit soort zijn niet moeilijk te kweken. Als moeilijker te kweken kunnen *B. haworthioides* en *B. mesembryanthoides* worden aangemerkt. Planten van *Bulbine haworthioides* vormen een grondstandige rozet, die is opgebouwd uit zo'n 30 tot 40 bladeren. De bladeren liggen bijna

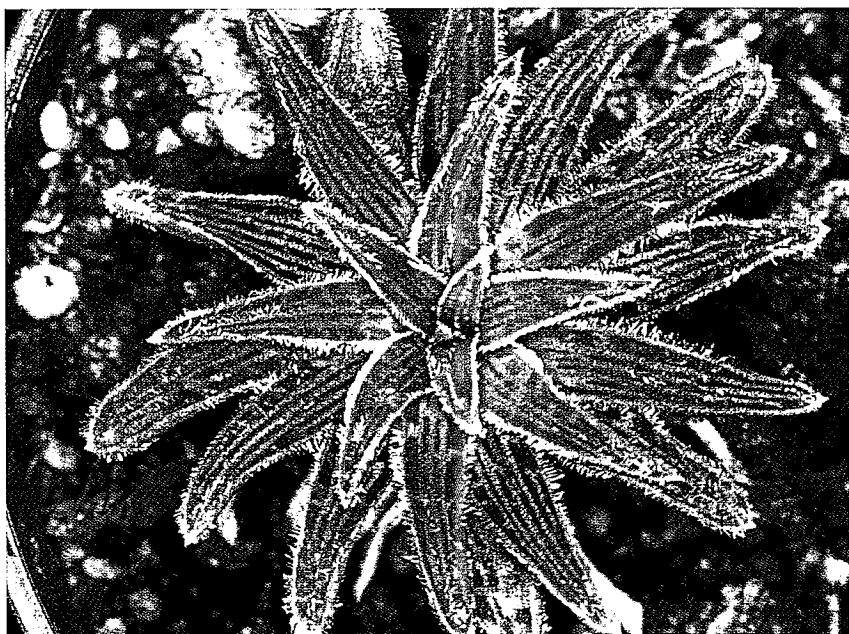


*Bulbine mesembryanthoides*

De aan elkaar verwante geslachten *Bulbine* en *Bulbinella* behoren beiden tot de familie der Asphodelaceae. Beide geslachten bezitten een ondergronds opslagorgaan. Bij sommige soorten zijn dit tuberoze ofwel verdikte wortels bij andere meer een knol. De opslagorganen zijn meerjarig. Kenmerkend voor de twee geslachten zijn verder de bloemvorm en de veelal succulente of xerofytische bladeren. Helaas is *Bulbine* de minst bekende van de twee, hoewel ook *Bulbinella* beperkt in cultuur voorkomt en er weinig over wordt geschreven. Tijd om daar iets aan te doen.

De vertegenwoordigers van de familie der Asphodelaceae zijn in het algemeen kruidachtige planten, waarvan de bladeren in een rozet groeien. Ze vormen géén bol of echte knol, maar meer verdikte wortels of wortelknollen. De veelal klei-

*Bulbine haworthioides*



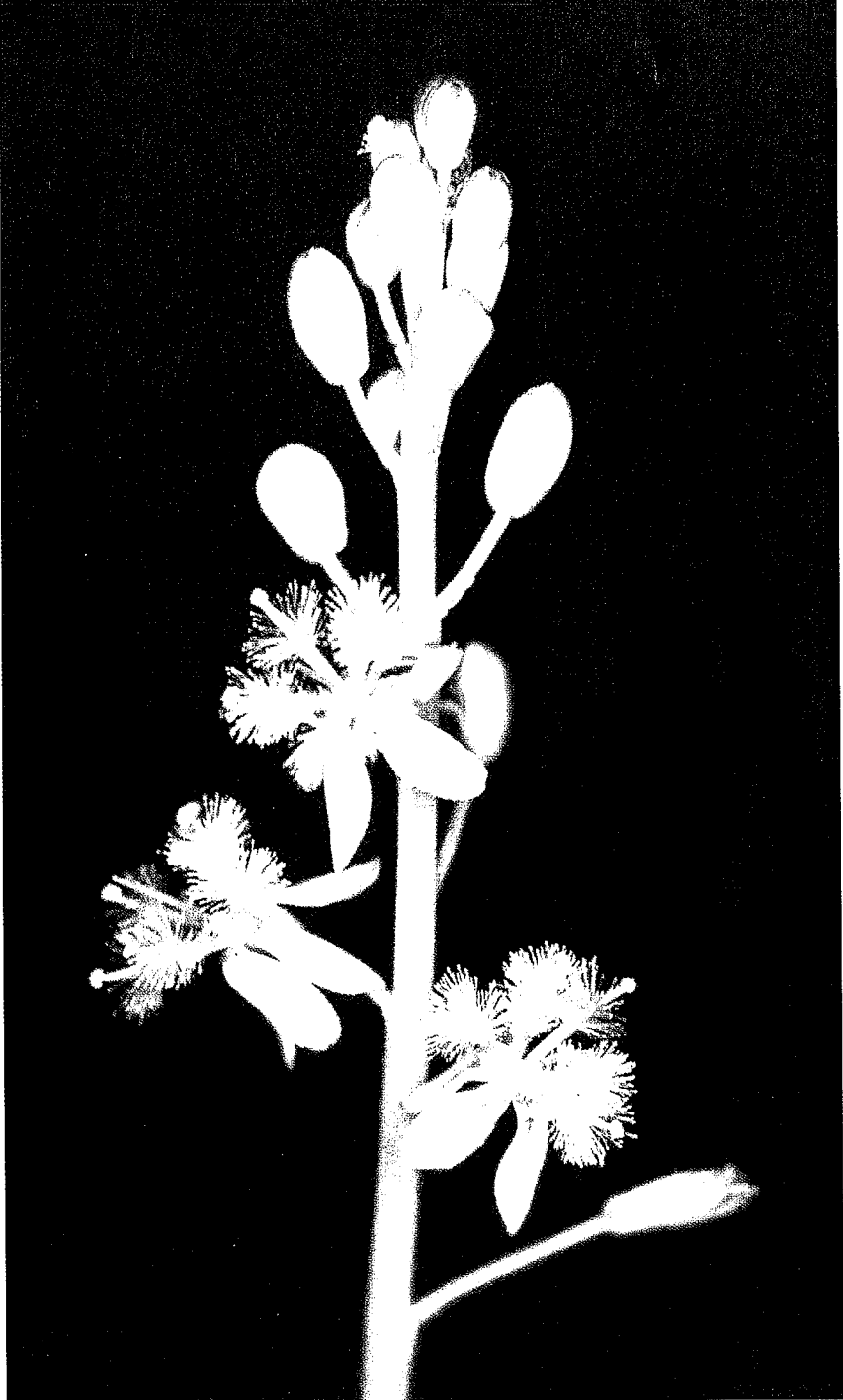
*Bulbinella nutans*

plat op de grond en zijn aan de randen bezet met korte haren. Verder bezitten de bladeren aan de bovenzijde de eerder genoemde vensters. *Bulbine mesembryanthoides* vormt één rechtopstaand blad, lichtgroen gekleurd blad. Op het eerste gezicht lijkt het alsof dit blad cilindrisch in doorsnede is. Lijkt het! Als je goed kijkt zie je dat de randen van de bladeren bijna elkaar raken en in het midden ruimte laten voor een bloemstengel.

De commerciële waarde van *Bulbine* soorten is beperkt voor zowel de droogverkoop, als potplant of als snijbloem. Te kleine bloemen, moeilijk te kweken, te kleine planten, etc. Het is een artikel voor de liefhebbers.

Het merendeel van de in cultuur zijnde soorten zijn wintergroeiers. In het algemeen vormen de planten kleine knollen of tuberoze wortels (worteltjes). Menig plant is bij mij verdroogd in de rustperiode of juist verrot aan het begin van de groeiperiode onder invloed van te veel water. Als het lukt om de plant aan de groei te krijgen en te houden, geef dan weinig water. Op deze manier krijg je mooie, compact groeiende planten.

*Bulbinella* heeft een wat opmerkelijk verspreidingsgebied: Nieuw-Zeeland en Zuid-Afrika. De bekendste Nieuw-Zeelandse is *B. hookeri*, een zomergroeier. De Zuid-Afrikaanse vertegenwoordigers zijn allen wintergroeiers. De namen van *Bulbine* en *Bulbinella* lijken op elkaar, ze vormen beiden verdikte wortels en de bloemen lijken op elkaar. Daar houden de overeenkomsten zo'n beetje op. De bladeren en de bloemsteel zijn relatief fors, vergelijk het qua grootte met een *Kniphofia*. De kleine, circa een halve centimeter grote bloemen staan



dicht op elkaar aan de bloemsteel. Interessante Zuid-Afrikaanse *Bulbinella*'s zijn *B. cauda-felis* (*cauda felis* = kattenstaart, wit bloeiend), *B. nutans* (geel) en *B. latifolia* (oranje). Op zich zijn deze andere soorten voor commerciële doeleinden interessant: als potplant of als snijbloem.

Zuid-Afrikaanse *Bulbinella*'s kunnen goed uit zaad worden opgekweekt. Valkuil nummer één is de zaailingen na het eerste jaar verspenen. Het merendeel van de planten zal dat niet overleven. Laat de zaailingen twee of drie jaar in de zaai-

potbak staan en verplant ze dan pas. Ze hebben nu een redelijke omvang gekregen en kunnen tegen een stootje. Bij het kweken is de start van het groeiseizoen een kritisch moment. De groei begint ergens in oktober-november. In het begin moet de grond ietwat vochtig, niet nat, worden gehouden. Pas als de bladeren zichtbaar zijn, kan meer water worden gegeven. Wordt dit eerder gedaan, dan is de kans groot, dat de verdikte wortels zullen verrotten.

**Peter Knippels**