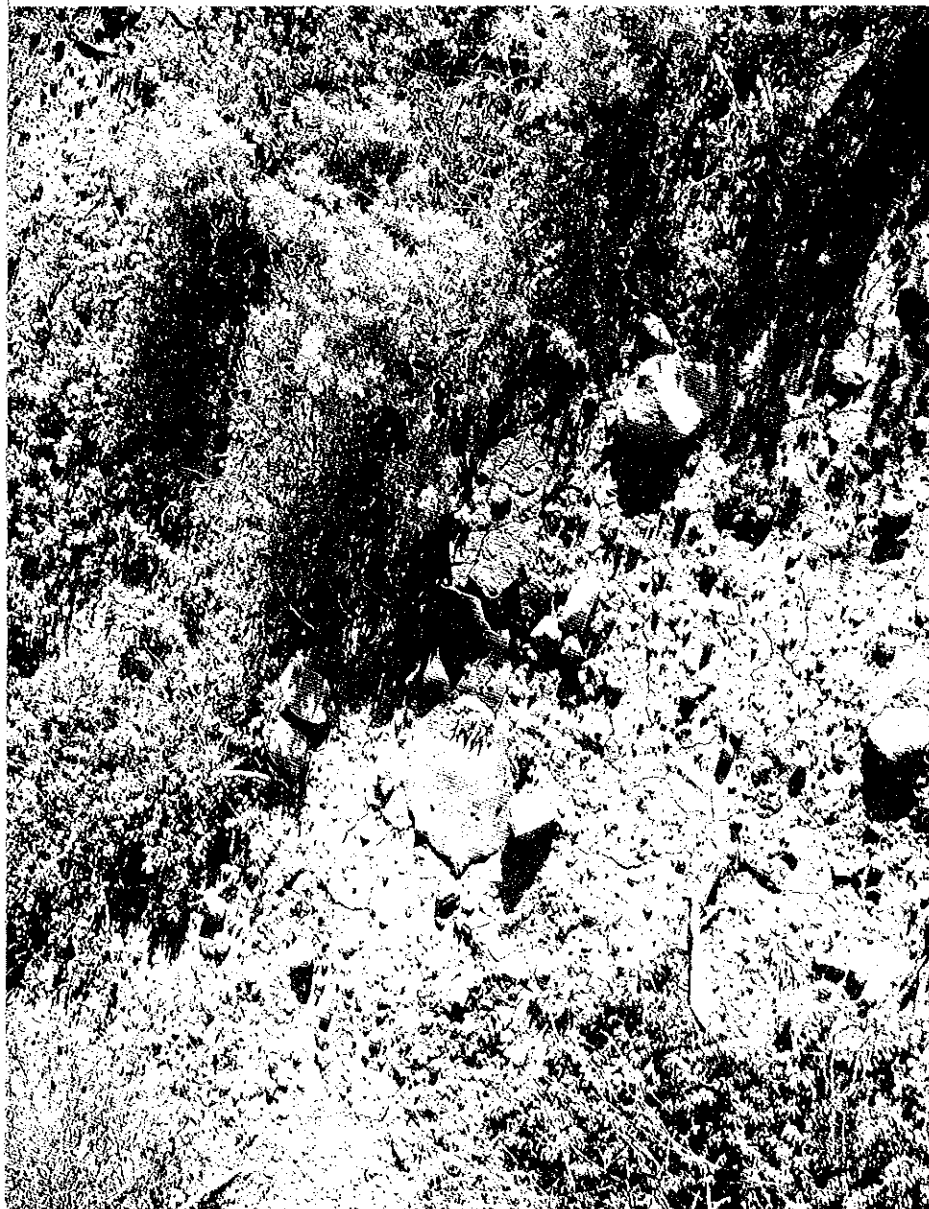


Planten uit een gebied met een vergelijkbaar klimaat als Nederland zijn hier goed te telen. Soms is een kleine aanpassing nodig door een selectie te vinden die buiten beter groeit, moet de juiste grondsoort gebruikt worden, of gekweekt worden in het bos of onder of achter een scherm. Maar meestal lukt het. Hoe het met gewassen gaat aan de andere kant van de evenaar, komt in dit artikel aan de orde.

MASSONIA SP. IN DE NATUUR



In het winterregengebied in Zuid-Afrika groeit een scala aan bol- en knolgewassen. Daar moet wel iets tussen zitten dat commercieel interessant is. Er is een nadeel: in de natuur groeien ze in de winter tot en met de vroege lente, ook bij ons. Bij het in een kas of binnenshuis kweken van deze planten zijn temperatuur en luchtvochtigheid de belangrijkste aandachtspunten en zijn het soms hobbels die tot problemen kunnen leiden. In de winter en in het vroege voorjaar kan het in het winterregengebied sneeuwen, maar vaak zal de temperatuur niet verder dalen dan tot zo'n 5 °C 's nachts. Bij zonnig weer wordt het meer dan 15 °C, afhankelijk van een groeigebied aan de kust of in de bergen.

Wie een maximumtemperatuur van 15 °C projecteert naar de groeiperiode oktober-maart bij ons, constateert dat het aan het begin van de groeiperiode bij ons te warm kan zijn. Hier is weinig aan te doen, maar het kan wel bepalend zijn voor het resultaat van dat groeiseizoen. Er valt in te sturen. De rest van de groeiperiode kan onze buitentemperatuur worden aangehouden. Ramen open dus, dag en nacht. Alleen bij vorst bijstoken. Het lijkt vreemd, maar hoe lager de temperatuur, des te beter resultaat.

Wat is het resultaat van te warm kweken? De geslachten *Massonia*, *Neobakeria*, *Polyxena* en *Whiteheadia* zijn nauw aan elkaar verwant. Ze vormen twee tegenover elkaar staande bladeren, die plat op de grond liggen. De bloeiwijze heeft een korte steel, waardoor de plant bloeit net boven de bladeren. Is het te warm, dan geven deze planten in cultuur lange, slappe bladeren die niet plat op de grond liggen. Verder groeien de bollen niet maar lijken in te teren, tot er na enkele jaren niets meer van ze over is. De planten voelen zich niet prettig. *Polyxena ensifolia* vormt twee bladeren die als twee pijpjes rechtop staan. De bloeiwijze weet zich er met moeite tussendoor te wringen en te bloeien; niet zoals het eruit zou kunnen zien. Een positieve uitzondering is *Whiteheadia bifolia*. De groeivorm in cultuur komt overeen met die in de natuur, de plant bloeit relatief makkelijk en de bollen groeien goed.

'Lang en slap' komt ook voor bij *Lachenalia*. Is het te

kweken in Nederland

MASSONIA SP. IN CULTUUR

*BLOEIENDE PLANT POLYXENA
ENSIFOLIA IN CULTUUR*

*BLOEIWIJZE LACHENALIA
MATHEWSII*

warm dan vormen de planten lange bladeren. Is dit eenmaal gebeurd, dan is er niets meer aan doen. Verder kan de bolomvang bij oogst sterk tegenvallen. Een temperatuurtolerante Lachenalia is *L. mathewsii*.

Najaar 2000 lukte het me om de temperatuur tijdig op een aanvaardbaar niveau te krijgen. De planten doen het goed: 'normale', stevige bladeren bij Lachenalia, Haemanthus, *Eucomis regia* en *Veltheimia*. Probleemgevallen blijven *Polyxena* en *Massonia*. Zoals aangegeven, is er binnen bepaalde grenzen te sturen met de start van de groei. Is het buiten te warm, houdt de planten dan op een wat donkere plek en houdt de planten droog. Zo is het begin van de groei enkele weken uit te stellen.

Dat de temperatuur in het voorjaar oploopt is geen bezwaar, dit gebeurt ook in de natuur.

Naast te warm kan de luchtvochtigheid ook te hoog zijn. In de herfst gebeurt dit door dalende temperaturen. Dit gecombineerd met donker weer betekent voorzichtig zijn met watergeven. Het watergeven moet worden afgestemd op het weer buiten. Wordt donker weer verwacht, wacht dan met water geven. Planten staan liever te droog dan te nat. Door te lang in natte grond te staan halen planten het eind van het seizoen niet. Ook hier valt te sturen. Is het te vochtig, dan de kas of ruimte droogstoken. Dit houdt in: ramen openzetten of houden en de verwarming enkele uren aan.

64. LACHENALIA'S IN CULTUUR: VERSCHIL TUSSEN GOED (LINKS *L. PUSTULATA*) EN TE WARM (RECHTS *L. LILFLORA*) KWEKEN